



**SCUBAPRO**

# ***BCS MANUAL***

**SCUBAPRO.COM**

**DEEP  
DOWN  
YOU  
WANT  
THE  
BEST**

## **BAĞLI ŞİRKETLER**

### **SCUBAPRO AMERICAS**

Johnson Outdoors Diving LLC  
1166-A Fesler Street  
El Cajon, CA 92020 - USA

### **SCUBAPRO ASIA PACIFIC**

608 Block B, M.P.Industrial  
Centre  
18 Ka Yip Street, Chaiwan  
Hong Kong

### **SCUBAPRO AUSTRALIA**

Unit 21 380 Eastern Valley Way  
Chatswood NSW 2067-  
Australia

### **SCUBAPRO FRANCE**

(France, UK, Spain, Export:  
Netherlands, Belgium, Scandinavia)  
Nova Antipolis Les Terriers Nord  
175 Allée Belle Vue  
06600 Antibes - France

### **SCUBAPRO GERMANY & E. Europe**

Johnson Outdoors  
Vertriebsgesellschaft mbH  
Bremer Straße 4  
90451 Nuremberg  
GERMANY

### **SCUBAPRO SWITZERLAND**

Bodenäckerstrasse 3  
CH-8957 Spreitenbach  
Switzerland

# SCUBAPRO YÜZERLİK Dengeleyici KULLANIM KILAVUZU

SCUBAPRO Yüzerlik dengeleyici (BC) satın aldığınız için teşekkür ederiz ve SCUBAPRO'ya hoş geldiniz. En gelişmiş teknolojiler kullanılarak tasarlanan ve üretilen BC'lerimizin olağanüstü performansından memnun kalacağınıza inanıyoruz.

SCUBAPRO'yu tercih ettiğiniz için teşekkürler ve size güvenli dalışlar ve su altında keyifli anlar dileriz!

## İÇİNDEKİLER

<b>1. ÖNEMLİ UYARILAR.....</b>	<b>4</b>
<b>2. AVRUPA SERTİFİKASI .....</b>	<b>4</b>
<b>3. ÖNEMLİ UYARILAR.....</b>	<b>5</b>
<b>4. GENEL BİLGİLER .....</b>	<b>6</b>
<b>5. İLK KURULUM.....</b>	<b>6</b>
5.1 Süper Bağlama Q.A. (hızlı ayar): tüp kayışının ayarlanması ve takılması (tek tüp, bazı modeller).....	7
5.2 Standart bağlama: tüp kayışının ayarlanması ve takılması (tek tüp, bazı modeller).....	8
5.3 Hızlı Bağlama.....	9
5.4 Ek tüp kayışı (bazı modeller).....	10
<b>6. ÇİFT SCUBA TÜPLERİ İÇİN KURULUM (P/N 20.040.000) (bazı modellerde:     model özelliklerine bakın) .....</b>	<b>10</b>
<b>7. SAFRALAMA SİSTEMİ .....</b>	<b>11</b>
7.1 Standart ağırlık kemeri .....	11
7.2 Entegre Ağırlık Cebi Sistemi (BW) (tescilli) (bazı modellerde: model özelliklerine bakın) (şek. 4).....	11
7.3 Arka Karşı Ağırlık Cepleri (bazı modellerde: model özelliklerine bakın) .....	12
7.4 Trim Ağırlık Cepleri seti (bazı modellerde: model özelliklerine bakın) .....	12
<b>8. VANA KURULUMU .....</b>	<b>13</b>
<b>9. ÇALIŞTIRMA.....</b>	<b>13</b>
9.1 Şişirme .....	13
9.2 Söndürme.....	14
<b>10. BC DENGE YELEĞİ AYARI - GENEL ÖZELLİKLER .....</b>	<b>15</b>
<b>11. BC İNCELEME VE PROSEDÜRLERİ.....</b>	<b>15</b>
<b>12. SAKLAMA .....</b>	<b>17</b>
12.1 Kontrol ve Bakım Aralığı .....	17
<b>13. GENEL TEKNİK ÖZELLİKLER.....</b>	<b>18</b>
<b>14. X-BLACK.....</b>	<b>19</b>
<b>15. T-ONE / T-ONE SUPERCINCH.....</b>	<b>20</b>
<b>16. GO .....</b>	<b>21</b>
<b>17. ANA YELEK.....</b>	<b>22</b>
<b>18. SEAHAWK LITEHAWK .....</b>	<b>24</b>
<b>19. LEVEL.....</b>	<b>26</b>
<b>20. BELLA .....</b>	<b>27</b>
<b>21. GLIDE.....</b>	<b>28</b>
<b>22. HYDROS PRO.....</b>	<b>29</b>
<b>23. HYDROS X .....</b>	<b>31</b>

## 1. ÖNEMLİ UYARILAR



### UYARI

Bu kılavuz ürünü kullanmadan önce tamamen okunup anlaşılmalıdır. BC'nizin kullanım ömrü boyunca bu kılavuzu saklamanız önerilir.  
**BU KILAVUZDA YER ALAN ÖNLEMLERİN OKUNMAMASI; ANLAŞILMAMASI VE BUNLARA UYULMAMASI CİDDİ YARALANMALARA VEYA ÖLÜME NEDEN OLABİLİR.**



### UYARI

Dalış sırasında yetkili scuba dalış sertifikası kurumunun size öğrettiği kurallara uymalı ve becerileri uygulamalısınız. Herhangi bir dalış faaliyetinde bulunmadan önce, teorik ve teknik dalış bilgilerini içeren scuba dalış kursunu başarıyla tamamlamak zorunludur.



### UYARI

Bu kullanım kılavuzu dalış eğitimi kursunun yerini almaz!

## 2. AVRUPA SERTİFİKASI

Bu kılavuzda yer alan tüm SCUBAPRO BC'ler, satışa sunulma koşullarını düzenleyen Avrupa kurallarına ve Kişisel Koruyucu Ekipman (PPE) temel güvenlik gerekliliklerine göre Avrupa sertifikası almıştır.

BC'ler ikinci kategori PPE iken CBRD (Kombine Yüzdürme ve Kurtarma Cihazı) olan Ana Yelek üçüncü kategori PPE'dir.

Ürünlerin Avrupa yönetmeliği 2016/425/EU tarafından belirlenen temel sağlık ve güvenlik gerekliliklerine uyumluluğunu sağlamak için sertifika testleri geçerli Avrupa standardına göre gerçekleştirilmiştir.

0474 sayısı, Modül B ve D, 2016/425/EU uyarınca uygunluğu değerlendiren ve üretimin yönetmeliklere uyumunu denetleyen onaylı kuruluş olan RINA Via Corsica, 12, 16128 Genova (GE) Italy'nin kimlik numarasıdır.

SCUBAPRO BC'lerin üreticisi:

SCUBAPRO EUROPE Via Tangoni 16 16030 Casarza Ligure (GE) Italy veya SCUBAPRO GERMANY & E. Europe Johnson Outdoors Vertriebsgesellschaft mbH Bremer Straße 4 90451 Nuremberg GERMANY.

Bu kılavuzda yer alan tüm BC'ler aşağıdaki Avrupa standartlarından birine göre sertifika almıştır:

- Kullanan kişinin satıhta başı yukarıda bir pozisyonda durmasını da sağlayan, dalgıçlara yönelik yüzerlik kontrol cihazı sunan CBRD (Kombine Yüzdürme ve Kurtarma Cihazı) için EN 12628:1999 (yalnızca Ana Yelek) Avrupa standardı.
  - Kullanan kişinin satıhta başı yukarıda bir pozisyonda durmasını sağlamayan, dalgıçlara yönelik yüzerlik kontrol cihazı sunan BC için EN 1809:2014+A1:2016 Avrupa standardı.
- Her modelin üzerinde alınan AB sertifikasını gösteren bir işaret vardır: Ürünün üzerindeki işaretler belirli bir model için geçerli standarda uygunluğu gösterir.



### UYARI

**BU BC CAN YELEĞİ DEĞİLDİR.**

Acil durum sırt üstü yüzdürme her kullanana ve her koşulda sunulamaz (Ana Yelek hariç).

## UYARI

Yeleğin işlevini ve özelliklerini tam olarak anlayın ve dalıştan önce kayışlarını uygun şekilde ayarlayın. Emin olmadığınız durumlarda yardım için resmi SCUBAPRO bayisine başvurun.

## UYARI

Bu BC bir solunum cihazı değildir.

Asla BC'den solumayın.

BC'nizin içinde solunması durumunda yaralanmalara veya ölüme neden olabilecek gaz artışı, sıvı veya maddeler olabilir.

## UYARI

Avrupa standartları uyarınca, BC'lerimiz yalnızca orijinal SCUBAPRO konfigürasyonuna göre, birlikte verilen düşük basınç hortumu da dahil olmak üzere tüm bileşenleri varken sertifikalı olarak değerlendirilir.

Orijinal konfigürasyonda yapılan değişiklikler Avrupa sertifika standartlarına uyumu ortadan kaldırır.

### 3. ÖNEMLİ UYARILAR

SCUBAPRO yaşam destek ekipmanını kullanırken koruma için aşağıdakilere dikkat etmenizi rica ediyoruz:

1. Ekipmanı bu kılavuzda yer alan talimatlara uygun olarak ve yalnızca tüm talimatları ve uyarıları okuyup anladıktan sonra kullanın.
2. Ekipmanın kullanımı bu kılavuzda açıklanan kullanımlarla veya SCUBAPRO tarafından yazılı olarak onaylanan uygulamalarla sınırlıdır.
3. Tüpler yalnızca EN 12021 normuna uygun olarak atmosferik basınçlı hava ile doldurulmalıdır. Tüpün içinde nem kalırsa tüpün paslanmasına neden olmasının yanında, düşük sıcaklık koşullarında yapılan dalışlarda (10°C (50°F) altı) donmaya ve regülatör arızası yaşanmasına neden olabilir. Tüpler tehlikeli malzemelerin taşınmasına ilişkin yerel kurallara göre taşınmalıdır. Tüp kullanımı gazların ve basınçlı havanın kullanımını düzenleyen yasalara tabidir.
4. Ekipmanın bakımı yetkili personel tarafından belirtilen aralıklarla yapılmalıdır. Onarımlar ve bakımlar Yetkili SCUBAPRO Bayi servis tesisi tarafından ve yalnızca orijinal SCUBAPRO yedek parçaları kullanılarak yapılmalıdır.
5. SCUBAPRO tarafından onaylanmış prosedürlere göre veya eğitimsiz veya SCUBAPRO sertifikalı olmayan personel tarafından ekipman bakımı veya onarımı yapılırsa veya ekipman tasarlandığı amaçların dışında bir şekilde kullanılırsa ekipmanın doğru ve güvenli bir şekilde çalışmasına ilişkin sorumluluk sahibine/kullanıcıya ait olacaktır.
6. Bu kılavuzun içeriği basıldığı dönemde elde olan en son bilgilere dayanmaktadır. SCUBAPRO istediği zaman değişiklik yapma hakkını saklı tutar.
7. Tüm dalışlar, dalgıncı dalışın sonunda acil durumda kullanım için makul düzeyde rezerv havası kalacak şekilde planlanmalı ve gerçekleştirilmelidir. Önerilen miktar genelde 50 bardır (725 psi).

SCUBAPRO bu kılavuzda yer alan talimatlara uyulmamasından kaynaklanan hasarlardan dolayı hiçbir sorumluluk kabul etmez. Bu talimatlar SCUBAPRO'nun satış ve teslimata ilişkin garanti ve sorumluluklarını uzatmaz.

## ⚠ UYARI

BC'yi dalıştan önce ve sonra her zaman kontrol edin.

## 4. GENEL BİLGİLER

### **Yüzerlik Dengeleyicinin birincil amacı**

Yüzerlik Dengeleyicinin birincil amacı derinde doğal yüzerliğinizi sağlayarak sizi daha rahat ettirmektir.

Belirli bir derinliği koruyup yükselmek veya aşağı inmek için önemli bir fiziksel efor harcamadığınızda doğal yüzerliğe sahipsiniz demektir.

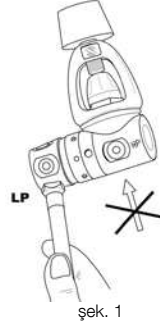
## ⚠ UYARI

BC'yi nesnelere satha çıkarmaya yardımcı olması veya "lift bag" olarak kullanmayın. Bu nesnelere yukarı çıkış sırasında kayarak ani yüzerlik artışına ve yüzerlik kontrolünün kaybedilmesine yol açabilir.

## 5. İLK KURULUM

### **Düşük Basınç (LP) hortumu**

Şişirme Vanası veya A.I.R. 2 düşük basınç hortumunu (LP) birinci kademenin kullanılmayan LP yuvasına bağlayın, **aynı yive sahip olmalıdırlar** (şek. 1).



## ⚠ UYARI

SCUBA regülatör yüksek basınç (HP) yuvasına veya 200 psi (13,8 bar) üzerinde basıncı olan hava kaynağına düşük basınç (LP) hortumu bağlamayın. Bu, Şişirme Vanasının veya Düşük Basınç Hortumunun hasar görmesine veya patlamasına yol açarak yaralanmaya veya ölüme neden olabilir.

## ⚠ UYARI

Dalıştan önce LP hortumların sağlamlığını kontrol edin, kesik, şişkinlik, çatlak, solma ve başka türde hasarların olmadığından emin olun. Böyle bir durumda kullanmadan önce hortumu değiştirin.

## ⚠ UYARI

Dalışa başlamadan önce hortumların uçlarının birinci kademe ve SCUBAPRO BC ile birlikte gelen şişiriciye doğru şekilde bağlanmış olduğunu kontrol edin.



## UYARI

29 bar (420 psi) basıncı aşmayın.

Yüksek basınç hasara veya yaralanmaya neden olabilir.

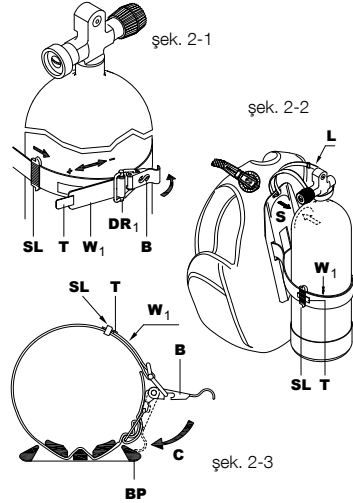
### 5.1 Süper Bağlama Q.A. (hızlı ayar): tüp kayışının ayarlanması ve takılması (tek tüp, bazı modeller)

SCUBAPRO Süper Bağlama Q.A. tüp kayışı BC'nizi tek bir SCUBA tüpe kolayca bağlayabilmenizi sağlar.

Aşağıdaki adımlar izlenerek tek SCUBA tüpün kurulumu yapılmalıdır:

1. Süper Bağlama Q.A. tüp kayışını sıkmadan önce ıslatın. Süper Bağlama Q.A. (W1) kayışını (şek. 2 - 1) SCUBA tüpün etrafına sarın ve paslanmaz çelik tokenin ucunu (B) trapezoid "D" halkaya (DR1) sokun (şek. 2 - 1). Sırtlığa yakın olan kolla (B) (şek. 2 - 3) SCUBA tüpü, arka plakanın boşluğu (S) tüp omzuna denk gelecek şekilde yerleştirin (şek. 2 - 2). Arka plakanın tepesinde, tüpün vana boynunu saran tüp kayışı (L) (şek. 2 - 2), Süper Bağlama Q.A. bağlanıp sıkılırken sırtlık kayışı tertibatının aşağı kaymasını önler. Bir kez doğru şekilde ayarlandığında, kolayca ve her seferinde doğru konumu bulmaya yardımcı olur.

2. Tokayı kapatın (C) (şek. 2 - 3). Kayış kapatılamayacak kadar sıkıysa veya SCUBA tüpü tutamayacak kadar gevşekse kayışın cırtcirtını açarak Süper Bağlama Q.A. (W1) kayışının uzunluğunu tekrar ayarlayın. (şek. 2 - 1). Daha güvenli olması için ilmeği (SL) (şek. 2 - 1) kayışın ucundan geçirin (T). SCUBA yerleştirildikten sonra, tertibatı sırtlığın sapından tutup kaldırarak sağlam bir şekilde bağlandığını kontrol etmek için sallayın. Sırtlığı SCUBA tüpünün yukarısına ve aşağısına kaydırmaya çalışın. Hareket ediyorsa kayış yeterince sıkı değildir.



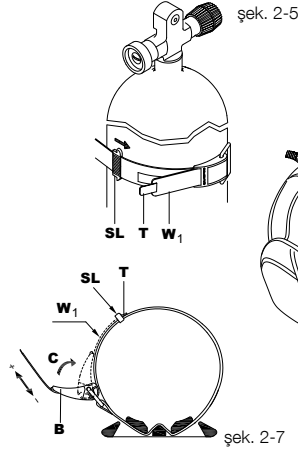
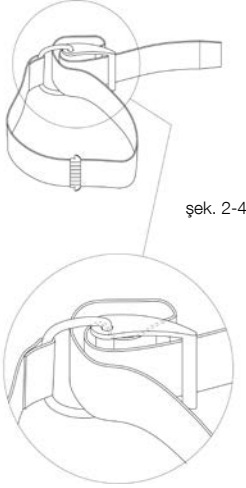
## 5.2 Standart bağlama: tüp kayışının ayarlanması ve takılması (tek tüp, bazı modeller)

SCUBAPRO® standart bağlama, tek tüpü BC yeleğinden hızlıca ayırabilmeyi sağlar. Aşağıdaki şekilde takılmalıdır:

1. Açık konuma gelene kumruya döndürün. Kayış resimde gösterildiği gibi plastik tokanın etrafından geçirin (Şek. 2-4), kayışı tüpe kelepçelemeden önce ıslatın ve uzunluğunu ayarlayın (Şek. 2-7).
2. BC'nin sert sırt plakası varsa sırt plakasının boşluğunu (S) tüpün omzuna yerleştirin (Şek. 2-6) ve tüpün etrafındaki hızlı çıkarılabilen kemerin (W1) kayışını bağlayın (Şek. 2-5 ve 2-7). Sert sırt plakası olan BC'lerde, kayış bağlanıp kapatılırken BC'nin aşağı kaymasını önlemek için sırt plakasının tepesindeki güvenlik kayışı (L) (Şek. 2 – 6) bağlanır. Doğru şekilde ayarlandığında, tüpün BC üzerinde doğru konuma her seferinde kolayca yerleştirilebilmesine imkan sağlar.
3. Kumruyu kapatın (C) (Şek. 2 – 7). Kayış çok sıkı veya gevşek olursa çırtırt ve kumruyu açarak hızlı çıkarılabilen kemerin (W1) kayışının uzunluğunu tekrar ayarlayın (Şek. 2-5). Daha güvenli olması için ilmeği (SL) (Şek. 2- 5) kayışın ucundan geçirin (T). Sert sırt plakası olan BC'lerde, tüp BC'ye bağlı durumdayken sırt plakasının sapını kullanarak tüm üniteyi kaldırabilirsiniz.

Tüpün doğru şekilde bağlandığını test etmek için üniteyi sallayın.

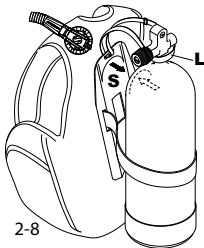
Sert sırt plakası olmayan BC'lerde, dalış sırasında tüpün yerinden kaymasını önlemek için tüpü kolayca yerleştirmenizi sağlayan ikinci bir çırtırtlı kayış bulunur.



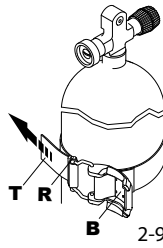


### 5.3 Hızlı Bağlama

1. Herhangi bir prosedürden önce tüp kayışını ıslatın.
2. Sırtlığı (S) tüpe yerleştirin (şek. 2-8). Güvenlik kayışı (L) sırtlığın üst tarafına takılır ve toka sabitlenirken aşağı kaymasını önler. Güvenlik kayışı ayarlandıktan sonra BCD'nin aynı boyda tüpe kolayca dikey olarak yerleştirilmesine yardımcı olur.
3. Toka açık konumdayken, Hızlı Bağlamanın kayışını (T) halkadan (R) geçirin (şek. 2-9) ve kayışı okla gösterilen yönde sıkarak gerginliği ayarlayın (şek. 2-9).
4. Kayışın boşta kalan ucunu (T) tokadan geçirin (B) (şek. 2-10). Kayışın boştaki ucunu (T) okla gösterildiği gibi döndürerek çekin ve tokayı (B) kapatın (şek. 2-11).
5. Tokayı (B) tamamen kapatın (şek. 2-11) ve kayışın boşta kalan ucunu cırcırtlı kayışına bağlayın. İlmeği (SL) kayışın ucundan (T) geçirin (şek. 2-13).
6. Tüpün sabit durduğunu kontrol etmek için BCD'yi sallayın. Tüp aşağı kayıyorsa veya hareket ediyorsa kayış yeterince sıkılmamış demektir, kayışın boşta kalan ucunu daha fazla sıkarak 3., 4. ve 5. adımları tekrar edin.



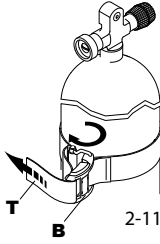
2-8



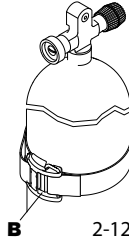
2-9



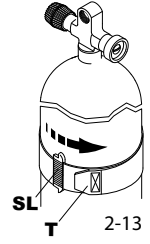
2-10



2-11



2-12



2-13

#### ⚠ UYARI

Tüpün kaza eseri yerinden çıkmasını önlemek için kayışın tüp BC üzerinde hareket edemeyecek veya kayamayacak şekilde sıkılmasına dikkat edin. Aksi takdirde, yaralanmaya veya ölüme neden olabilir.

#### ⚠ UYARI

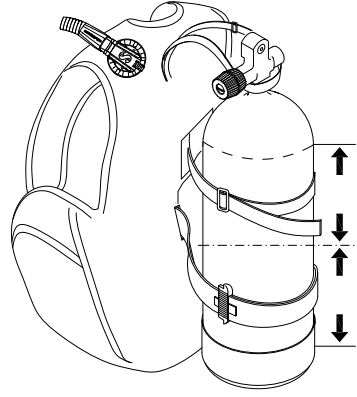
BC'nin her kullanımından önce SCUBA hava tüpü kayışını ıslatın ve sıkın. Kayış suya maruz kaldığında esneyebilir. Kayışın ıslatılmaması SCUBA hava tüpünün etrafına sarılıyken gevşemesine neden olabilir. Bu, yaralanmaya veya ölüme neden olabilir.

### 5.4 Ek tüp kayışı (bazı modeller)

Bazı BC modellerinde kolayca katlanıp saklanması için küçük tüp tutma yerli sırtlık vardır. Bu BC'lerde, tüpün doğru şekilde takılması için önceki bölümlerde açıklanan ana kayışların yukarısında ek bir tüp sabitleme kayışı bulunur.

Bu modellerde tüp kayışlarının, ana kayış (alttaki) tüpün alt tarafını ve ek sabitleme kayışı da (üstteki) tüpün hemen yukarıdaki kısmını saracak şekilde (bkz. resim 2-14) yerleştirilmeleri önerilir.

Ek sabitleme kayışının fazla yukarı yerleştirilmesi tüpün üst tarafının kaymasına ve tüpün BC'ye doğru şekilde sabitlenememesine neden olur.



şek. 2-14



### UYARI

Dalışa başlamadan önce tüp kayışlarının doğru yerde ve doğru şekilde sıkılmış olduğunu kontrol edin.

## 6. ÇİFT SCUBA TÜPLERİ İÇİN KURULUM (P/N 20.040.000) (BAZI MODELLERDE: MODEL ÖZELLİKLERİNE BAKIN)

SCUBAPRO, ayarlanabilir kemer sistemiyle iki tüp bağlanarak BC'nizin çift tüpe kolayca bağlanabilmesini ve çıkarılabilmesini sağlayan bir sistem sunar (şek. 3).



şek. 3

## 7. SAFRALAMA SİSTEMİ

Dalış sırasında derinliğiniz değiştiğinde doğru miktarda hava ekleyerek veya tahliye ederek nötr yüzerliğin korunabilmesi için toplam ağırlık hesaplanmalı ve test edilmelidir.

SCUBAPRO BC rahatlığı artırmak, ceplerin aşınmasını azaltmak ve çevreyi de korumak için geliştirilen "Ecoweight" (yumuşak kapalı ağırlık) kullanımına göre üç safralama sistemi için tasarlanmıştır.

### 7.1 Standart ağırlık kemeri

BC'den ayrı, geleneksel denge yeleği ağırlık kemeridir.

### 7.2 Entegre Ağırlık Cebi Sistemi (BW) (tescilli) (bazı modellerde: model özelliklerine bakın) (şek. 4)

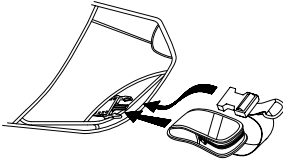
Bu çıkarılabilir cepler, "D" halkasıyla çekilen kayışı bulunan tokayla (şek. 4-4) BC bölmelerine takılır (şek. 4-3): Acil durumlarda gerekmesi durumunda veya dalışın sonunda ağırlık cebini teknede bir yere kaldırmak için toka açılarak (şek. 4-5, 4-6) ağırlığı çıkarmak mümkün olur. Maksimum kabul edilebilir ağırlık için modellerin özelliklerine bakın.



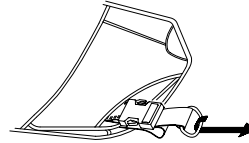
şek. 4-1



şek. 4-2



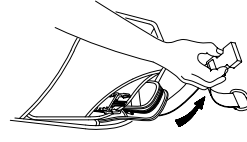
şek. 4-3



şek. 4-4



şek. 4-5



şek. 4-6



### UYARI

Ecoweight (şek. 4-1) ve Çıkarılabilir Cep (şek. 4-2) tokaları tam ve doğru şekilde takılarak iyice sabitlenmelidir (şek. 4-4): Dalış sırasında cebin çıkması pozitif yüzerliğe ve kontrolsüz yükselişe yol açarak yaralanma veya ölüme neden olabilir.

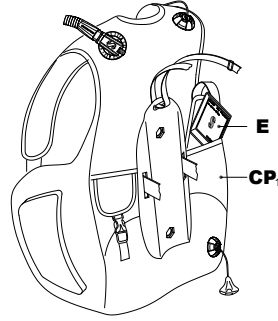


### UYARI

Dalıştan önce ağırlık ceplerini bağlayıp çözmeyi tatbik edin.

### 7.3 Arka Karşı Ağırlık Cepleri (bazı modellerde: model özelliklerine bakın)

Sınıfının en iyisi SCUBAPRO BC'lerde iki karşı ağırlık cebi bulunur (şek. 5-CP<sub>1</sub>).



şek. 5



#### UYARI

Arka karşı ağırlıklar acil durumda çıkarılabilecek şekilde tasarlanmamıştır. Acil bir durumda yeterli pozitif yüzerlik yaratamamak yaralanmaya veya ölüme neden olabilir. BC sisteminin kullanıcısı, tüm dalış sisteminin konfigürasyonunu acil durum yükselmesine yardımcı olacak pozitif yüzerliği hızlı ve kolay bir biçimde yaratacak şekilde yapmalıdır.

Maksimum kabul edilebilir ağırlık için modellerin özelliklerine bakın.

### 7.4 Trim Ağırlık Cepleri seti (bazı modellerde: model özelliklerine bakın)

Bazı modellerde sırtlığa isteğe bağlı trim ağırlık cebi seti eklemek mümkündür. Her trim ağırlık cebine maksimum 2,2 lb. (1 Kg) SCUBAPRO Ecoweight konulabilir.



#### UYARI

Setin doğru şekilde monte edilmesi için yetkili SCUBAPRO Teknik Servisi ile iletişime geçin.

## 8. VANA KURULUMU

SCUBAPRO BC'ler BPI Sistemi (Balance Power Şişirici) ile tamamlanır.

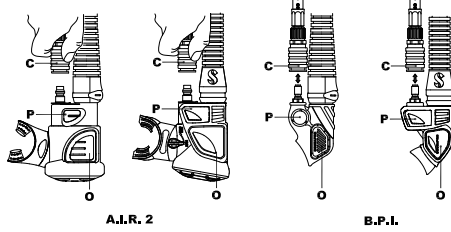
BPI, tüpe/regülatöre bağlandığında, şişirme ve tahliye düğmeleri kullanılarak suda yüzerliğin kontrol edilmesini sağlar (BC'nin şişirilmesi/söndürülmesi).

Alternatif olarak, kullanıcılar AIR2 sistemi takabilir.

### BPI ve/veya AIR 2 bağlanması

Şişirme Vanası BC'nizi SCUBA tüpten gelen hava ile şişirebilmenizi sağlar. Birinci kademe regülatörün LP bağlantı noktasına bağlı LP hortumu hava açık veya kapalıyken çalışan Hızlı Sökülebilir Kaplin ile Şişirme Vanasına bağlanır.

Hızlı Sökülebilir Kaplinin takılması (şek. 6 - C):



şek. 6

1. Birbirine bağlamadan önce her iki bağlantı ucunda da kirlenme olmadığını kontrol edin.
2. Hortumu şişirme vanasının üzerindeki bağlantı tapasına nazikçe iterken Hızlı Sökülebilir Kaplinin manşonunu çekin.
3. Kaplin tapaya tam olarak oturduğunda manşonu bırakın. Bağlantının sağlam olduğunu kontrol etmek için hortumu nazik ama kararlı bir şekilde çekin.
4. Sökmek için Hızlı Sökülebilir Kaplin manşonunu geri çekin ve LP hortumu tapadan çıkarın.

### ⚠ UYARI

AIR2 hızlı sökülen bağlantı kullanır.

AIR2'yi kullanırken yalnızca hızlı sökülebilen bağlantı ile birlikte verilen SCUBAPRO hortum kullandığınızdan emin olun.

### ⚠ UYARI

BC'nizin şişirilebilir hava hücreesine su girmemesine dikkat edin. Ağız vanasının veya Yüksek Basınç Vanasının sürekli kullanımı BC'nin içine su girmesine neden olarak BC'nin sunduğu yüzerliğin azalmasına yol açabilir. Bu, yaralanmaya veya ölüme neden olabilir. Her kullanımdan önce BC'nin içindeki suyu boşaltın.

## 9. ÇALIŞTIRMA

### 9.1 Şişirme

#### BC'nin Şişirme Vanası (BPI ve/veya AIR2 üzerindeki) ile şişirilmesi

BC'yi şişirmek için Şişirme Vanası Düğmesine basın (şek. 6-P). Hava BC'nin içine dolmalıdır. Şişirme sırasında daha iyi kontrol için PIV düğmesine basıp bırakarak aralıklı hava girişlerini tercih edin.

#### BC'nin Ağız Vanası (BPI ve/veya AIR 2 üzerindeki) ile şişirilmesi

Ağız Vanası hava yolunun ucunda bulunur. Nefes vererek BC'nizi şişirebilmenizi sağlar. Şişirme için bu vananın satıhta veya dalış öncesi karada kullanılması önerilir. Şişirme Vanası ile BC'ye hava doldurmadığınız veya doldurmak istemediğiniz durumda kullanılabilir.

1. İlk olarak, kalmış olabilecek suyu çıkarmak için vananın ağızlık bölümüne az miktarda hava üfleyin.

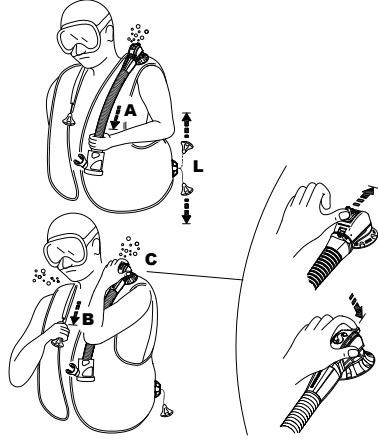
2. Ağızla Şişirme Vanası Düğmesine basılı tutarken nefes ülemeye devam edin (şek. 6 - O).
3. Nefes aldığınız sırada Ağız Vanası Düğmesine basmayı bırakın.
4. İstenen düzeyde yüzerlik elde edilene kadar 2. ve 3. adımları tekrarlayın.

## 9.2 Söndürme

### Dirsekteki manuel tahliye vanası ile BC'nin söndürülmesi

Durup suda dik bir konum alın. Bu konumdayken aşağıdakilerden biriyle Manuel Tahliye Vanasını açın:

- a. hortum tertibatını nazikçe çekerek (şek. 7 - A).  
Hortum tertibatını çekmek için aşırı güç kullanılmasına gerek yoktur. Vana kursu sınırlıdır ve daha sert çekilmesi hava akışını artırmaz. Manuel Tahliye Vanasını kapatmak için aşağı doğru çekmeyi durdurup bırakın.
- b. vana gövdesinden çıkıntı yapan düğmeye basarak (şek. 7 - C) (Patentli): Bu sistem sorun (panik, acemi dalgıç, bilinç kaybı vb.) yaşayan başka bir dalgıcın havasını tahliye etmek için kullanılabilir.



şek. 7

### ⚠ UYARI

**Kum ve diğer maddeleri Ağız Vanası ağızlığından ve vana düğmesinden uzak tutun: Vananın yalıtımı zarar görebilir.** Belirli koşullar altında, yabancı maddeler vananın tamamen kapanmamasına neden olabilir. Dalış sırasında böyle bir durum yaşanırsa vanaya birkaç kez basarak sallayın. Vana sızdıyorsa veya çalışmıyorsa dalış sonlandırın. Sızdıran veya vanaları düzgün çalışmayan bir Yüzerlik Dengeleyici ile dalış yapmak yüzerlik kontrolünün kaybedilmesine yol açarak yaralanmalara veya ölüme neden olabilir.

### BC'nin Ağız Vanası (BPI ve/veya AIR 2) ile söndürülmesi

Suyun içinde başınız yukarıda durun. Ağız Vanasını yüzünüzün önünde yukarı kaldırın. (Bu, Ağız Vanasının BC'deki hava kabarcığının üzerinde kalmasını sağlayacaktır). Ağız Vanası düğmesine basın ve ağızlıktan hava çıkışı olduğunu gözlemleyin. En iyi kontrol için havanın kısa ve ölçülü aralıklarla çıkmasına izin verip yüzerlik üzerindeki etkisini gözlemleyin.

### ⚠ UYARI

- SCUBAPRO® İkili Manuel Tahliye Vanasının (Patentli), Manuel Tahliye Sistemi çalışmadığında (kablo, pim kopması vb.) veya Air 2'den nefes alırken basıldığında havayı tahliye eden güvenlik düğmesi bulunur (şek. 7-C).
- Tüm tahliye yöntemlerinde, vanayı gerekenden uzun süre açık tutmayın. Aksi takdirde, BC'nin içine çok fazla su girebilir.
- Ağız Vanası ağızlığından BC'ye su girmesine neden olabileceği için Manuel Tahliye vanası etkinleştirilirken Ağız Vanasına basmayın.

### **Omuz vanası (şek. 7-B)**

Sağ omuzda vana varsa, iple vanaya bağlı olan topuz nazikçe çekilerek etkinleştirilir (şek. 7 - B). Tahliye vanası hangi şekilde kullanılacaksa vanayı BC'deki hava kabarcığının yukarısında kalacağı bir konuma getirin. İstenen düzeyde yüzürlük elde edilene kadar taliye vanasını etkinleştirin. Vanayı kapatmak için çekmeyi/itmeyi bırakın (şek. 7 - B).

### **Alt Tahliye Vanası (şek. 7 - L)**

BC'nin alt arka tarafında yer alan Aşırı Basınç Vanasının çekme ipi ve topuzu bulunur. Bu alt Tahliye Vanası, Dalgıç suda yatay veya baş aşağı durumda olduğunda, hava kabarcığının en yüksek konumuna getirilerek manuel olarak etkinleştirilebilir.



### **UYARI**

Maksimum gaz akışına sahip tahliye cihazları omuz vanası (şek. 7-B) ve alt vanadır (şek 7-L).

### **Aşırı Basınç Vanasının Çalıştırılması**

Aşırı Basınç Vanası BC'nin aşırı şişirilmesini önler. İç basınç Aşırı Basınç Vanasının içindeki yay basıncını aşarsa vana otomatik olarak açılır ve BC'nin hasar görmesini önlemek için havayı tahliye eder. İç basınç Aşırı Basınç Vanasının içindeki yay basıncının altına indiğinde, vana otomatik olarak kapanacaktır.

## **10. BC DENGE YELEĞİ AYARI - GENEL ÖZELLİKLER**



### **UYARI**

**BC'yi, tamamen şişirdiği zaman nefes alıp vermenizi etkilemeyecek şekilde ayarlayın. BC'yi giyerken normal solunumun kısıtlanması yaralanmaya veya ölüme neden olabilir. Her kullanımdan önce tüm bantların, kayışların, hızlı bağlantı klipslerinin ve/veya kemerin kullanıcıya göre ayarlanmış olduğunu kontrol edin.**

### **Kayışların açılması ve kapatılması**

Yeleğin hızlıca açılması veya kapatılması için her iki omuzda ve kemerde hızlı kilitleyip açılan tokalar kullanılır.

Kemerin cırcırtla kapanma sistemi de mevcuttur.

### **Ayarlanabilir omuz (bazı modellerde: model özelliklerine bakın)**

BC'nizin omuz askıları ayarlanabilir. Bu askılar, hızlı açılan tokenin kilidinden geçen kayış ile ayarlanır. Ayar kayışının boştaki ucunu tutup aşağı doğru çekerek tokaları sıkıştırın. BC'yi giyerken gevşetmek için tokenin önünü yukarı doğru kaldırın.

Tokada hızlı açılma özelliği de bulunabilir. Tokayı ikiye ayırmak için sıkılan çıkıntılar var mı diye tokenin iki yanına da bakın.

BC'yi düşük sürtümlü konfigürasyonda tutmak için öndeki ve omuz kapatmaları kullanılır.

## **11. BC İNCELEME VE PROSEDÜRLERİ**

Dalış öncesinde, sırasında ve sonrasında BC'nin incelenmesi güvenliği tehdit edebilecek durumlar ortaya çıkmadan önce ekipman sorunlarının tespit edilebilmesini ve dalış kazalarının önlenmesini sağlar. Tüm ekipmanlar yetkili bir SCUBAPRO onarım tesisi tarafından düzenli olarak incelenmelidir.



### **UYARI**

**Dalış Öncesinde, Dalış Sırasında veya Dalış Sonrasındaki inceleme noktalarını ve testlerini geçemeyen bir BC ile DALMAYIN. Yüzürlük kontrolü veya hava tutma özelliğinin kaybolması sonucu yaralanma veya ölüm yaşanabilir.**

**Dalış Öncesi Gözle Kontrol ve Vana Testi:**

1. Tüm BC'yi kesik, delik, sökülük dikmiş, aşırı aşınma, gevşemiş/eksik donanım ve diğer türde hasarlar var mı diye **inceleyin**.
2. Tahliye vanalarının ve dirsek halkasının doğru şekilde sıkıldığını **kontrol edin**
3. Ağız Vanasını, Şişirme Vanasını, Manuel Tahliye Vanasını ve Aşırı Basınç Vanalarını çatlak, hasar veya kirlenme var mı diye **kontrol edin**.
4. Şişirme Vanasını (LP hortumu takılı ve hava basıncı verilmiş), Ağız Vanasını, Manuel Tahliye Vanasını ve Aşırı Basınç Vanasını **çalıştırarak** doğru şekilde çalıştıklarını ve kapandıklarını kontrol edin. Aşırı Basınç Vanasının Tahliye İpi varsa çekerek kontrol edin.
5. BC'yi Ağız Vanası ile tamamen **şişirin**. Sızıntı var mı diye dinleyin ve kontrol edin. BC'yi 30 dakika veya daha fazla şişirilmiş olarak bırakın ve sonrasında hava kaybı var mı diye kontrol edin.
6. Tüp kayışlarını **islatın** ve BC'yi SCUBA tüpüne bağlayın ve BC'yi kaldırarak sabit durduğunu ve dalış sırasında kaymayacağını kontrol edin.
7. BC'yi giyerken, kayışlarını ve diğer bağlantılarını rahat edeceğiniz ve nefes alıp verişiniz kısıtlanmayacak şekilde **ayarlayın**. Bu ayarlamaları BC şişirilmiş haldeyken ve dalışta kullanacağınız dalış kıyafeti üzerinizdeyken yapın.
8. Çabuk çıkan ağırlık ceplerini veya ağırlık takılan sistemleri (BC'nizde varsa) **kontrol edin**. Bağlama sistemlerinin tam çalıştığını ve bağlı olduğunu kontrol edin: Hızlı bir şekilde açılmalı ve ağırlık ekipmanınızdan hemen ayrılmalıdır.
9. Her dalıştan önce, tüm vanaların çalıştığının **çapraz kontrolünü yapın** ve dalış eşinizle BC'nizin buddy kontrolünü gerçekleştirin.

**UYARI**

**Hasarlı, hava sızdıran veya düzgün çalışmayan bir BC ile dalmayın. BC hasar görürse, hava sızdırırsa veya düzgün çalışmazsa dalışı güvenli bir şekilde ve olabildiğince çabuk sonlandırın.**

**Dalış Sonrası: BC Temizliği, Kontrolü ve Saklama**

Doğru şekilde bakılıp servisi yapıldığında BC'nizi yıllarca kullanabilirsiniz.

Bakım ve koruma prosedürleri gözlemlenmeli ve şu şekilde yapılmalıdır:

1. Her kullanımdan sonra BC'nizin içini ve dışını tatlı suyla iyice **durulayın** (aşındırıcı çözücüler ve/veya temizlik sıvıları kullanmayın).
  - BC'nin iç Kesesinin yaklaşık 1/4'ünü Ağız Vanasından temiz tatlı suyla doldurun.
  - BC'yi ağızla şişirin ve suyun BC'nin içine dağılması için sallayın.
  - BC'yi ters çevirin, Ağız Vanası Düğmesine basın ve tüm su ve havanın Ağız Vanası ağızlığından çıkmasını sağlayın.
  - Bu işlemi bir veya iki kez tekrarlayın.
  - BC'yi bir kova içindeki suya batırarak veya hortumla su sıkarak tamamen temiz suyla yıkayın.
  - Kum ve kirlerin çıkması için tüm vanaları durulayın.
  - Dezenfeksiyon: SCUBAPRO McNett Revivex'i önerir. Ambalajda yer alan prosedüre ve seyreltmeye uygun olarak kullanın.
2. **BC'yi kurutun:** Asacaksanız, doğrudan güneş ışığına maruz kalmayacağı bir yere asın. Saklayacaksanız, tamamen kurutun ve haffçe şişirin.



 **UYARI**

Yüzme havuzu gibi klorlu suda uzun süreli ve arka arkaya kullanmaktan kaçının. Klorlu suda kullandıktan hemen sonra BC'yi yıkayın. Klorlu su BC'nizin kumaşını veya malzemelerini oksitlendirerek kullanım ömrünün kışalmasına ve aynı zamanda renklerinin (özellikle neon) solmasına neden olur. Klorlu suya uzun süre maruz kalma sonucu hasar ve solma garanti kapsamında değildir.

## 12. SAKLAMA

BC'nizi tamamen kuruduktan sonra kısmen şişirerek serin, karanlık ve kuru bir yere kaldırın: Morötesi ışınlar kumaşın ömrünü kısaltır ve renkleri soldurur. AIR 2 ve BPI kaplinlerini hafifçe gresleyin (SCUBAPRO Yağlama Gresi ile).

### 12.1 Kontrol ve Bakım Aralığı

BC'niz yılda en az bir kez ve çok sık dalyorsanız daha fazla kez Yetkili Servis Merkezi tarafından kontrol edilmeli ve bakımı yapılmalıdır. BC'nin bakımının doğru yapılmamasından kaynaklanan hasarlar garanti kapsamında yer almaz.

 **UYARI**

Hortumu ilk dalıştan 5 yıl sonra veya 500 dalıştan (hangisi önce gerçekleşirse) sonra değiştirin.

 **UYARI**

Yoğun kullanımda, kiralık/dalış merkezlerinde, profesyonel amaçlı ve diğer yoğun kullanımlarda BC'ler her 6 ayda bir kontrol edilmelidir. Genel durum ve kese, vanalar, dirsek, kıvrımlı hortum, BPI gibi ana güvenlik parçaları kontrol edilmelidir. Yukarıdaki parçalardan herhangi biri aşınmışsa veya performansı azalmışsa hemen değiştirilmeli ve değişim mümkün değilse bir daha kullanılmamalıdır.

### 13. GENEL TEKNİK ÖZELLİKLER

#### Çalışma sıcaklığı aralığı

Hava	-20°C	ila	+50°C	-4°F	ila	122°F
Su	-2°C	ila	+40°C	28°F	ila	104°F



#### UYARI

**Soğuk suda dalış yöntemleri ve bu ürünün soğuk suda dalış öncesi soğuk suda (10°C/50°F altındaki sıcaklıklar) kullanımı için özel talimatlar gereklidir. Bu talimatlar bu kullanım kılavuzunun kapsamında değildir.**

#### Düşük Basınç Hortumu / Pnömatik Şişirme Vanası

LP Hortumu ve Pnömatik Şişirme Vanası çalışma basıncı	95 – 200 psi (6,5 – 13,8 bar)
Düşük Basınç Hortumu Bağlantı Yıvları	3/8 – 24 UNF
O-Halkalar - Contalar	EPDM – Buna/Nitril - Silikon



#### UYARI

**Bu ürün hava ve %40'a kadar oksijen içeren helyum/nitrojen/oksijen karışımları için tasarlanmıştır. Daha fazla oksijen veya ek başka maddeler içeren gaz karışımlarının kullanımı paslanmaya, bozulmaya, erken eskimeye veya metal ve kauçuk parçaların bileşenlerinin hasar görmesine neden olabilir. Bunlar, BC'nin yüzerlik kontrolünün veya hava tutma özelliğinin kaybolması sonucu yaralanma veya ölüme neden olabilir. Standart olmayan gaz karışımları yangın veya patlama riski yaratabilir.**

## 14. X-BLACK

X-Black Scubapro BC ürün yelpazesinde yeni üst kalite standardını belirler. Önceki T-Black BC'nin derinlemesine yenilenmiş bir versiyonu olup eskisinin en iyi özellikleri korunurken rahatlık ve vücuda oturma gibi diğer özellikleri geliştirilmiştir. Yüksek dayanıklılıkta malzemeden (Cordura® 1000 ) yapılmış, poliüretan ile kaplı, radyo frekansı kaynaklı, ayarlanabilir, tek keseli BC'dir. Tüp ve dalgıncı arasındaki arka bölümde iki adet genişletilebilir ek hacim gerektiğinde mükemmel kaldırma sağlar. Bunlar, elastik kayışlar sayesinde geri çekilebildiklerinden (Airflex Teknolojisi Sistemi), söndürüldükleri zaman ekstra sürtünmeye neden olmazlar. Yeni X-Black daha fazla rahatlık için yeleğe serbestçe bağlanan keseye sahiptir.



Şişirme kesenin dalgıncı gövdesini sıkıştırmadan yeleğin içinde geriye doğru gitmesini sağlar. Daha rahat etmeniz için kemer bölgesinin üzerinde ek yumuşak pedler yer alır. Yeni ergonomik sırtlık air-net girişleriyle hafif ve yumuşaktır. Omuz askıları ergonomik şekle sahiptir ve tahliye vanalarının olduğu yerlerde ve boynun çevresinde yumuşak pedler yer alır. Bunların uzunluğu ihtiyaca göre ayarlanabilir. Omuz pedlerinde şekillendirilmiş, son derece hafif alüminyum D-halkalar bulunur. Açılı şekilleri ve boyutları, ağır aksesuarların takılmasını kolaylaştırır. Cordura® ve air-net yapılı geniş cepler mükemmel dayanıklılığa ve kapasiteye sahiptir. Ekstra sağ cebe can yeleği, yedek maske veya diğer aksesuarlar konabilir. Ceplerin dinamik şekli, bir tarafta klasik SCUBAPRO logosu ve diğer tarafta da yeni X-Black logosunu içeren kumaş deseni ile vurgulanır.

Entegre ağırlık sistemi önde ve arka air-net'te iki yeni ağırlık cebi ve entegre karşı ağırlıklar için cepler içerir.

Ahtapot LP hortumunu kolayca saklamak ve çıkarmak için önde iki adet ahtapot cebi bulunur. Yan halkalar SCUBAPRO bıçak takılması için standarttır.

Her cebe "M" boydan büyük maksimum 11 lb (5 Kg), "S" ve "XS" boyda maksimum 5,5 lb (2,5 Kg) SCUBAPRO Ecoweight konabilir (yerleştirme prosedürüne bakın, şek. 4-1, 4-2). Her arka cebe maksimum 5,5 lb. (2,5 Kg) SCUBAPRO Ecoweight konulabilir. Performans aşağıda listelenmiştir ve BC'nin içine dikili yamada yer alır.

Bedenler	Maks Kaldırma Yüzerliği (N*)	Maks Kaldırma Yüzerliği (lb)	Maks tüp boyu (l)
S	170	38,2	
M	190	42,7	
L	210	47,2	
XL	270	60,7	
XXL	300	67,4	

\*N=Newton

## 15. T-ONE / T-ONE SUPERCINCH

T-one kiralama için özel olarak tasarlanan Scubapro yelektir. Dalış okulları için ideal olup basit ve güvenilir hava hücresi içerir. Malzemeler ve geometri uzun süreli yoğun kullanıma uygundur. EndurTex yüksek dayanıklılığa sahip naylon kumaştan üretilen, poliüretan kaplamalı ve yüksek frekanslı kaynaklı hava hücresi laboratuvarında yapılan gerilim testlerinde standart gereklilikleri başarıyla aşmıştır.

Ayrıca, rahatlığı en üst seviyeye çıkarmak için özel yüksek tutuşlu malzeme ile kaplı sırt desteğine sahiptir. T-One'ın üzerinde bedeninin kolayca anlaşılması için renk kodlu etiket bulunur.

Ön üst bölümdeki iki ahtapot cebine ahtapot düşük basınç hortumunun yanı sıra gösterge de kolayca yerleştirilebilir.

Ayrıca cırtırtı kapaklı bolca cebi bulunur.

Trim ağırlık için ayrı bir set bulunur ve iki cebin her biri maksimum 2,2lb (1kg) Ecoweight taşıyabilir. Set yetkili Scubapro bayi tarafından kurulmalıdır.



Performans aşağıda listelenmiştir ve BC'nin içine dikili yamada yer alır.

Bedenler	Maks Kaldırma Yüzerliği (N*)	Maks Kaldırma Yüzerliği (lb)	Maks tüp boyu (l)	Renk Kodu
XXS	60	13,5	10	açık mavi
XXS	80	18,0	15	mor
XS	100	22,5		bronz
S	140	31,5		neon yeşili
M	160	36,0	18	mavi
L	180	40,5		neon sansı
XL	210	47,2		neon turuncu
XXL	240	54		koyu gri

\*N=Newton

## 16. GO

Dalış noktalarına seyahat ediyorsanız, yeni SCUBAPRO GO travel BC sizinle gelmek için hazır. GO dalış seyahati ihtiyaçlarınıza tam yanıt verir: Hafif ve katlanabilir ancak, entegre ön ağırlık cepleri ile eksiksizdir.

Modern ve benzersiz tarzı macera ruhuna uygundur. Hafiflik ve rahatlıktan fazlasını sunan yeni ergonomik tasarımıyla ayarlanabilir tek hava hücreli BC'dir. Omuz pedlerinde giymeyi kolaylaştıran ve vücudunuza daha iyi oturmasını sağlayan döner tokalar vardır. Kadın vücudu için de idealdir. GO hafif ve dayanıklı naylon 210 denye kumaştan üretilir, yüzeyi poliüretan katmanı ile korunur ve aşınmaya karşı maksimum dayanıklılık için radyo frekansı lehimlidir.

Yeni tasarlanan hava hücresi rahatlığı engellemeden yüksek yüzerlik sağlar.



Yeni air-net ergonomik sırtlık hafif ve yumuşaktır. Sırtlıkta sert malzeme olmadığı için kolayca katlanarak seyahat çantanıza koyulabilir.

Yeni Hızlı Kuruyan Kaplamalı Ağ kayış ağırlık azaltmaya yardımcı olur ve dalıştan sonra hızlıca kurur. Ana kayışta Hızlı Bağlama ve ek üst kayışla birlikte tüp bağlantısı sağlanır. Bu, tüpün her konumda iyi şekilde dengelenmesini ve sırtınıza ek baskı oluşturmamasını sağlar.

Go son derece hafiftir (L boyu 2,6kg) ve katlandığı zaman çantanızda fazla yer kaplamayarak kolayca saklanabilmeyi sağlar.

Go daha fazla koruma için kendi hafif "seyahat" çantası ile birlikte gelir.

Seyahat çantanıza yerleştirmek daha kolay olamazdı.

Omuz pedlerinde ayrıca Hafif Alüminyum D-halkalar bulunur. Kendinden büyük şekilleri ve geniş boyutları ağır aksesuarların bile kolayca bağlanmasını ve erişilebilmesini sağlar. Yan halkalar SCUBAPRO bıçak takılabilmesini sağlar.

Her çıkarılabilir cebe "M" boydan büyük maksimum 10 lb (4,5 Kg), "S" ve "XS" boyda maksimum 5,5 lb (2,5 Kg) SCUBAPRO Ecoweight konabilir (yerleştirme prosedürüne bakın, şek. 4-1, 4-2).

Bedenler	Maks Kaldırma Yüzerliği (N*)	Maks Kaldırma Yüzerliği (lb)	Maks tüp boyu (l)
XS	100	22,5	 15
S	120	27,0	
M	140	31,5	
L	160	36,0	 18
XL	190	42,7	

\*N=Newton

## 17. ANA YELEK

**(CBRD - EN12628:1999 lisanslı olması sayesinde, Ana Yelek dalgıç bilincini yitirmiş olsa bile sathıta başı dik ve suyun dışında kalacak şekilde güvende olmasını sağlar).**

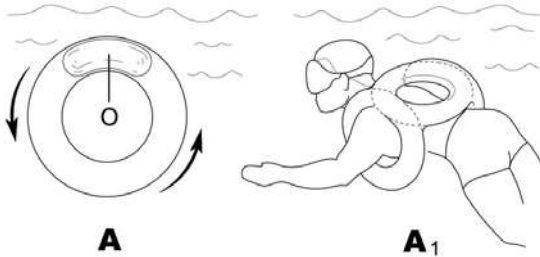
Efsanevi modelin orijinal tasarımı 1978 yılında geliştirilmiştir: O güne kadar üretilen ilk dalış yeleğiydi ve tasarımı ve teknolojisi o kadar başarılıydı ki bugün bile neredeyse hiç değişmedi.

Ana Yelek, hareket sırası veya suyun altında hareketin hangi konumda başladığından bağımsız olarak, “üç boyutlu denge” yüzerlik kontrolü sayesinde piyasadaki diğer tüm modellerden oldukça farklıdır çünkü içteki hava kabarcığı dalgıcın dengesini bozacak dönüş hareketlerine neden olmaz (şek. A).



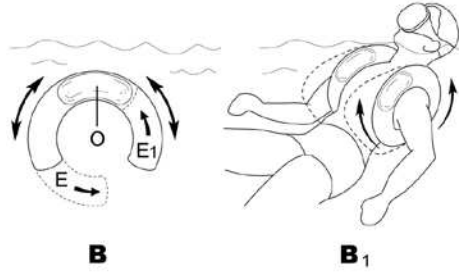
Hava kabarcığının engelle karşılaşmadan dolaşmasını sağlayan, birbirine bağlı üç adet halka veya geçiş kullanan özgün iç yelek tasarımına sahiptir (şek. A1). Halka kesintiye uğrarsa (şek. B), uçlardan birini (E veya E1) en yüksek noktaya getiren (baloncuğun (O) bulunduğu) halkanın kendi dönüşü, dönüşün durmasına neden olacaktır. Ancak, halka kesintiye uğramazsa dönüş en sabit konfigürasyona ulaşana kadar devam edebilir. Bu, dalış sırasında benzersiz bir rahatlık sağlamanın yanında, dalgıcın bilincini yitirdiği durumlarda bile sathıta dalgıcın “yüzü yukarı bakacak” şekilde kalmasını sağlayarak güvenlik sağlar. Bu nedenlerle, Ana Yelek dünyada CBRD (Kombine Yüzdürme ve Kurtarma Cihazı) (AB Normu) olarak tip onaylı tek BCD'dir: Bu sayede, normal yüzerlik dengeleyici yeleği olarak kullanabilmesinin yanında sathıta dalgıcın bilincini yitirmiş olsa her zaman başı suyun dışında kalacak şekilde dik konumda ve güvende olmasını sağlar.

Zaten mükemmel düzeyde olan güvenliği iyileştirmek için teknik ve malzeme türü bakımından ek çözümler uygulanmıştır. Örneğin, Ana Yelek iki bölmeden oluşur: İçte, “hava kabarcığını” tutan, poliüretan/polieterden üretilen ve radyo frekansı kaynaklı, su geçirmez bölme. Dış bölme, mekanik dayanıklılığı ve sürtünme dayanıklılığını artırmak için aynı malzemeden kalın iplikle dikilmiş yüksek performanslı kumaştan (Cordura 1000) yapılmıştır.



**A**

**A1**



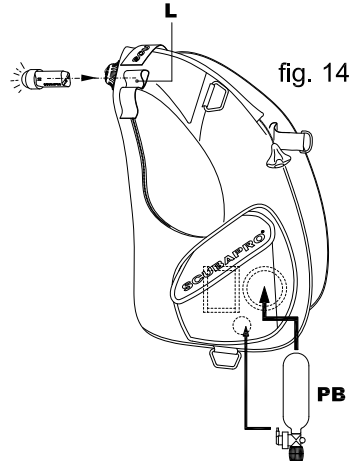
Kayış sistemi maksimum güvenlik düşünülerek tasarlanmıştır: Eldivenle bile kolayca ayarlanan 50 mm (2") metal tokalı ve yüksekte suya atıldığında dalgıçı tutan, ayarlanabilir omuz askıları bulunur! Göğüs askıları yelek çok şişirildiğinde ciğerleri sıkmasını önlemek için elastiktir. Yüksek görünürlük sağlayan kumaş ve reflektörlü yamalar güvenlik özelliklerini tamamlar.

Sağ omuzda gece dalışlarında yanıp sönen ışığı (SCUBAPRO Güvenlik Işığı veya Çakarlı İşaret Işığı gibi) tutan elastik halka bulunur (şek. L).

Sırtlık, sırt plakası, Supercinch Q.A. ve tüm vanalarla şişirici kılavuzda açıklanmıştır.

Ana Yelekte sunulan ek bir güvenlik özelliği de acil durum hava ekipmanıdır (şek. PB) ve etrafa takılmaması için özel ceplere konabilir.

Dayanıklı AISI 316 paslanmaz çelik "D" halka ağır aksesuarların takılabilmesini sağlar.



Ana Yeleğin son versiyonu yeni nesil vanalara, Scubapro kontrol ünitesine ve aynı zamanda yumuşak Airmet® sırt paneline sahiptir.

Performans aşağıda listelenmiştir ve BC'nin içine dikili yamada yer alır.

Bedenler	Maks Kaldırma Yüzerliği (N*)	Maks Kaldırma Yüzerliği (lb)	Maks tüp boyu (l)	
S	220	49,5		
M	230	51,7		
L	240	54,0		
XL	280	62,9		
XXL	310	69,7		

\*N=Newton

## 18. SEAHAWK LITEHAWK

Tek keseli WING, bağımsız yelek ve ayarlanabilir kemer sisteminden oluşan, sırttan yüzdürmeli BC'dir.

Modüler bir sistem olduğundan, entegre ağırlık sistemi kemere isteğe bağlı ağırlık cepleri kullanılabilir.

Hawk yelekler dalgıcın göğsünü ve kollarını serbest bıraktığından, su altında çalışmak için idealdir ve daha fazla hareket özgürlüğü sunar.

Ayrıca, yelek boşken veya hafifçe şişirildiğinde, ince tasarımı olduğu ve elastik kayışlarıyla çıkıntı yapmadığı için daha az sürtünmeye neden olur. SEAHAWK ceplere ve unisex omuz tasarımına sahiptir.



Yalnızca hafif bir yelek ve keseden oluşan LITEHAWK mümkün olan en hafif versiyondur.

Bu modellerin ana özellikleri şunlardır:

- Söndürüldüğü zaman dalgıcın şeklini alarak hidrodinamik sürüklenmeyi en az düzeye indiren arka kese tutma sistemi.
- Kemerdeki elastik sistem mükemmel bir şekilde bağlanmayı ve her derinlikte ve koşulda vücuda tam oturmayı sağlar.
- Boyun bölgesindeki yumuşak kenarlar dalgıcın daha rahat etmesini sağlar.
- Entegre karşı ağırlıklı arka cepler.
- Entegre ağırlık sistemi (isteğe bağlı)
- Kayışların tek şekilde ayarlanması BC'nin hızlı ve doğru şekilde giyilmesini sağlayarak sarkan kayışların az olmasına ve kolayca giymeye imkan tanır.



Kese Nylon 420 ve Cordura® 1000 üretilmiş olup poliüretan kaplamalıdır ve yelek bölümü iç tarafı yumuşak dolgulu polyester kumaştan üretilir.

Tüm SEAHAWK bedenlerinde her cebe maksimum 12 lb (5,5 Kg) SCUBAPRO Ecoweight konabilir.

LITEHAWK ve SEAHAWK ürünlerinde her arka cebe maksimum 5 lb (2,25 Kg) SCUBAPRO Ecoweight konulabilir.

Tüm vanalar ve kayış tertibatı kılavuzda açıklanmıştır. Performans (sırtlığın yan bölümlerine dikilmiş olan yamalarda yazılıdır) aşağıda listelenmiştir:



**SEAHAWK:**

Performans aşağıda listelenmiştir ve BC'nin içine dikili yamada yer alır.

Bedenler	Maks Kaldırma Yüzerliği (N*)	Maks Kaldırma Yüzerliği (lb)	Maks tüp boyu (l)
XXS	170	38,2	
XS	170	38,2	
S	190	42,7	
M	190	42,7	
L	190	42,7	
XL	190	42,7	
XXL	190	42,7	

\*N=Newton

**LITEHAWK:**

Performans aşağıda listelenmiştir ve BC'nin içine dikili yamada yer alır.

Bedenler	Maks Kaldırma Yüzerliği (N*)	Maks Kaldırma Yüzerliği (lb)	Maks tüp boyu (l)
XS/S	130	29,2	
M/L	130	29,2	
XL/XXL	130	29,2	

\*N=Newton

## 19. LEVEL

Level eğlence amaçlı dalışta ihtiyacınız olabilecek en iyi özellikleri barındıran, önden ayarlı bir BC'dir. Hafiftir, yüksek dayanıklılığa sahip EndurTex naylon kumaştan üretilen kesesi vardır ve son derece hafif ve sağlamdır. Şişirildiğinde vücudun etrafını nazikçe saracak şekilde tasarlanan kese ile son derece rahattır. Tüpü tutan tam boy sırtlığı ile son derece dengelidir.

Level son derece güvenilir ve performanslı yeni hava yolu ve bağlantılara sahiptir. Ayrıca, rahatlık ve kolaylık sağlayan düz tokalı ve hızlı açılabilen entegre ağırlık sistemi bulunur.

Ön tarafta D-halkalarla birlikte geniş ve cırtcirtli cepler bolca taşıma kapasitesi sunar. Ahtapot ve gösterge LP hortumunu kolayca saklamak ve çıkarmak için önde iki adet ahtapot cebi bulunur. Sol taraftaki paslanmaz çelik halkalar SCUBAPRO bıçak takılması için standarttır. Her cebe maksimum 11 lb (5 Kg) SCUBAPRO Ecoweight konabilir (yerleştirme prosedürüne bakın, şek. 4-1, 4-2).

Entegre ağırlık sistemi entegre karşı ağırlıklar için iki arka ağırlık cebine sahiptir. Her biri maksimum 4,4 lb (2kg) Ecoweight taşıyabilir.

Performans aşağıda listelenmiştir ve BC'nin içine dikili yamada yer alır.

Bedenler	Maks Kaldırma Yüzerliği (N*)	Maks Kaldırma Yüzerliği (lb)	Maks tüp boyu (l)	
XS	100	22,5	10	
S	120	27,0	15	
M	130	29,2		
L	150	33,7		
XL	170	38,2		

\*N=Newton



## 20. BELLA

SCUBAPRO, kadın dalgıçlar için özel olarak tasarlanan ve titiz bir şekilde hazırlanan yeni Bella yüzerlik dengeleyicisi tanıtılmaktan mutluluk duyar. Yeni Glide BC ile aynı Y şeklinde omuz konseptine dayanmaktadır. Tasarımı kadın bedenine uyacak şekilde özellikle iyileştirilerek rahatsızlık veren noktalardaki baskı kaldırılmış ve her zaman güvenli ve güvenilir bir denge sunması sağlanmıştır. BC yeleği dalgıcın bedenini sıkıca tutarken kolların özgürce hareket etmesini sağlar. Omuzdaki üçgen halka kuvveti üç yöne dağıtarak baskıyı tüm vücuda yayarak dengeler ve tüm dalış koşullarında yeleğin kontrol edilebilmesini sağlar. Alt kayış sırtlığa bağlıdır ve kemerle birleşerek güvenli ve rahat bir bağlantı sağlar. Bella BC kadın dalgıçlar için özel olarak tasarlanmış olup konturlu kalça girintilerine sahiptir. Saran tasarımlı hava kesesi şişirildiğinde beşik benzeri şeklini koruyup kadın dalgıçları "kucaklayarak" tüm dalış ortamlarında optimum rahatlık ve tam kontrol sağlar. Omuz bölgesindeki yumuşak malzeme dalış için giyildiğinde vücudun üst bölgesinin rahatlığını büyük oranda artırır.



SCUBAPRO'nun özel saran tasarımlı hava kesesi beşik benzeri şeklini tamamen şiştiğinde bile korur ve hızlı açılan, ayarlanabilir omuz tokaları BC'nin kolayca giyilmesini, çıkarılmasını ve kullanılmasını sağlar. Farklı tarzlar ve bedenler kişiye özel olarak vücuda oturmasını sağlar.

3 tahliye vanalı 5 noktadan sönmeye sistemi suyun altında farklı pozisyonlarda havayı tahliye etmenizi sağlar. Tescilli hızlı açılabilen entegre ağırlık sistemi rahatlık ve kolaylık sağlar. İki arka trim cebi ön ağırlığı dengeler ve daha dengeli bir yüzüş pozisyonu sağlar. Yumuşak neopren boyun ve dolgulu sırt optimum rahatlık sunar. Tam ayarlanabilen kemer vücuda oturmasını sağlar. Fermuarlı kargo cepler kullanışlı D-halkalarla birlikte tamamlayıcı detaylardır.

Her cebe maksimum 10 lb (4,5 Kg) SCUBAPRO Ecoweight konabilir (yerleştirme prosedürüne bakın, şek. 4-1, 4-2) ve her arka cebe de maksimum 5lb (2,25 Kg) konabilir.

Sırtlıklar, arka plaka, yumuşak dolgu, kemer sistemi ve Supercinch Q.A. kılavuzda açıklanmıştır.

Performans aşağıda listelenmiştir ve BC'nin içine dikili yamada yer alır.

Bedenler	Maks Kaldırma Yüzerliği (N*)	Maks Kaldırma Yüzerliği (lb)	Maks tüp boyu (l)
XS	100	22,5	10
S	130	29,2	15
M	140	31,5	
L	140	31,5	
XL	150	33,7	

\*N=Newton

## 21. GLIDE

Glide SCUBAPRO'nun yeni önden ayarlanabilir BC'sidir ve rahat olması ve dalgıcın tüm ihtiyaçlarını karşılaması için en iyi özelliklerle donatılmıştır. Yeni Glide, BC'nin dalgıcın bedenini sıkıca tutmasını sağlarken kollarını serbest bırakan Y şeklinde omuzlara sahiptir. Omuzdaki üçgen halka kuvveti üç yöne dağıtarak baskıyı tüm vücuda yayarak dengeler ve tüm dalış koşullarında yeleğin kontrol edilebilmesini sağlar. Alt kayış sırtlığa bağlıdır ve kemerle birleşerek güvenli ve rahat bir bağlantı sağlar.

Tahliye sistemi dalgıcın keseyi her pozisyonda söndürebilmesini sağlayan 3 adet yeni nesil tahliye vanasına sahiptir. Tamamen poliüretan kaplamalı Naylon 420'den yapılmış olan hava hücresi dalgıcın vücudunu sarması için özel olarak tasarlanmıştır.



Fermuarlı ceplere kolayca erişilebilir ve cepler yazı tahtası, yedek fener veya işaret şamandırası konabilecek kadar geniştir. Glide'da ayrıca aksesuarların kolayca takılabilemesi için paslanmaz çelik D-halkalar bulunur. Düz tokalara sahip tescilli hızlı açılabilen entegre ağırlık sistemi rahatlık ve kolaylık sağlar. Her cebe maksimum 10 lb (4,5 Kg) SCUBAPRO Ecoweight konabilir (yerleştirme prosedürüne bakın, şek. 4-1, 4-2). İki arka trim cebi ön ağırlığı dengeler ve daha dengeli bir yüzüş pozisyonu sağlar.

Glide'in hızlı açılabilen Supercinch Q.A. temelli bir tüp takma sistemi vardır (kılavuzda açıklanmıştır). Tamamen paslanmaz çelikten olduğu için son derece güçlü ve güvenilir tokaya sahiptir.

Performans aşağıda listelenmiştir ve BC'nin içine dikili yamada yer alır.

Bedenler	Maks Kaldırma Yüzerliği (N*)	Maks Kaldırma Yüzerliği (lb)	Maks tüp boyu (l)	
XS	100	22,5	10	
S	130	29,2	15	
M	140	31,5		
L	140	31,5		
XL	150	33,7		
XXL	170	38,2		

\*N=Newton

## 22. HYDROS PRO

BC tasarımında ve yapısında teknolojik bir atılım olan HYDROS PRO Profesyonel ve ciddi Eğlence Amaçlı Dalış Yapanlar için tasarlanan Premium Plus arkadan şişirilen BC'dir. Çiğir açan tasarımı kaliteden, dayanıklılıktan veya performanstan ödün vermeden seyahat dostu olmasını sağlar.

HYDROS PRO özel Sıvı Formda 3D Enjeksiyon Kalıplı Monprene® Jel Yelek Sistemine sahiptir. Sıvı Form geleneksel Cut, Make and Trim (CMT) BC üretim yönteminde kullanılan dikişli kumaşın yerine yumuşak ve dayanıklı Termoplastik Elastomer Yelek bileşenlerini kullanır ve bunları modüler ve mekanik bir süreçle birleştirir.

BC'nin Monprene® yapısı sağlamdır ve UV ve aşınmaya karşı dayanıklıdır. 3D Jel malzeme vücudun şekline uyum sağlayarak inanılmaz rahatlık sağlar ve BC'nin kaymasını engellemek için Vücudu Saran Jel içerir. Anında Kuruma özelliği sayesinde daha az su tuttuğu ve dalış sonrası daha hafif olduğundan seyahat için idealdir



HYDROS PRO Modüler bir tasarıma sahiptir. Kişiselleştirilebilir yapısı dalgıcın ağırlık sistemleri, pantolon ağı kayışı ve aksesuar cepleri ekleyip çıkarabilmesini sağlar. HYDROS PRO dalgıcın dalışın türüne göre BC'yi konfigüre edebilmesini sağlayan iki farklı Bel Kayışı sistemi ile birlikte gelir. Sistem 1 SCUBAPRO'nun tescilli Tokalı Ağırlık Sistemini kullanan tam ağırlık entegreli sistemdir. Sistem 2 minimalist Trav-Tek bel kayışıdır.

### • Yeleğin Özellikleri:

HYDROS PRO ayarlanabilir, dağcı tipi yeleğe sahiptir. BC'nin belinde, omzunda ve göğsünde (sternum) ayarlı ve çabuk çıkabilen tokalar bulunur. Torso-Flex Bölgesi ve Ek Parçalı Omuz Askılı çift bileşenli sırtlık dalgıcın vücut uzunluğuna veya şekline otomatik olarak uyum sağlayarak mükemmel rahatlık ve hareket özgürlüğü sağlar. Sert plaka sadece tek bir tüp kayışı gerektirir ve ekstra tüp güvenliği ve dengesi için beş adet X-Grip bulunur. Omuz askıları benzersiz tasarımları sayesinde giyerken açılır ve BC'nin seyahatte az yer kaplamasını sağlar.

### • iQ Hava Hücresinin Özellikleri:

Hava dağılımı 2 Aşamalı Şişen Tri-Bungee Sistemi ile kontrol edilir. Sistem suyun altında daha aerodinamik ve kompakt hava hücresi ve satıhta da eşit hava dağılımı ve daha fazla kaldırma kapasitesi sağlar. Tam halka şeklindeki Çapraz Akış tasarımı engelsiz iç Hava Akışı sağlayarak havanın sıkışmasını azaltmaya yardımcı olur ve daha iyi hareket edebilmeyi ve kolayca söndürebilmeyi sağlar. Dayanıklı Sırt Ağırlık Kanadı Hava hücresini aşınmaya karşı korur ve 2 adet 2kg Diştan Takılan Trim Ağırlık Cebi ile satıhtaki konuma yardımcı olur.

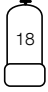


### UYARI

Pantolon ağı kayışı ağırlık kemeri kullanırken ağırlık kemerini vücudunuzda bir yere takılmadan serbestçe düşecek şekilde kayışın tepesine yerleştirmelisiniz. Buna dikkat edilmemesi ağırlık kemerinin atılmamasına ve sonuç olarak ciddi yaralanmalara veya ölüme neden olabilir.

- **Sistem Özellikleri:**

Akıllı Çanta tasarımı kullanılan kompakt HYDROS PRO, kanadın içine katlanan omuz ve bel kayışları ile kolayca taşınır ve saklanır. BC'nin Çok Noktadan Takılan aksesuarları özel olarak hazırlanmış bağlantı yerlerine takılabilir Hızlı Değişirme Sistemi dalgıncın BC'yi minimalist Trav-Tek Sistemi veya Tokalı Ağırlık Sistemi ile konfigüre edebilmesini sağlar. Tokalı Ağırlık Sistemi tek elle rahat kullanım için sabit konumlu tokaya ve 2 adet 4kg ağırlık cebine sahiptir.

Bedenler	Maks Kaldırma Yüzerliği (N*)	Maks Kaldırma Yüzerliği (lb)	Maks tüp boyu (l)
ERKEK SMALL	150	35	
ERKEK MEDIUM	180	40,5	
ERKEK LARGE	180	40,5	
ERKEK XL-XXL	180	40,5	
KADIN XS-S	150	35	
KADIN MEDIUM	150	35	
KADIN LARGE	180	40,5	

\*N=Newton

## 23. HYDROS X

Hydros X tamamen enjeksiyon kalıplı termo plastik kauçuk yeleğe sahip dünyanın ilk önden ayarlanabilen dengeleme cihazıdır. Bu benzersiz özelliği sayesinde yeleğin şekli dalgıncın vücuduna mükemmel uyum sağlayacak şekilde ayarlanabilir ve benzersiz rahatlık ve denge sağlar. Tüm bileşenleri hasar durumunda ve kişiselleştirme amacıyla sökülebilir ve renkli parçalarla kolayca değiştirilebilir. Termo plastik kauçuk suyu emmediği için kuruma süresini en aza indirir. Hava hücresi ve yelek modülerdir ve sökülebilir. Yüksek dayanıklılığa sahip EndurTex naylon kumaştan üretilen kese son derece hafif ve sağlamdır. Paslanmaz çelik Süper Bağlama tokası ile tüpü tutan tam boy sırtlığı ile son derece dengelidir.

Hydros X son derece güvenilir ve performanslı yeni hava yolu ve bağlantılara sahiptir. Ayrıca, rahatlık ve kolaylık sağlayan düz tokalı ve hızlı açılabilen entegre ağırlık sistemi bulunur. Her cebe maksimum 9 lb (4 Kg) SCUBAPRO Ecoweight konabilir (yerleştirme prosedürüne bakın, şek. 4-1, 4-2). Kesenin arkasındaki trim ağırlık ceplerine maksimum 4,4lb (2kg) of SCUBAPRO Ecoweight konabilir.



Büyük fermuarlı kargo cepler geniş kapasite sunar ve ağırlık cepleri tamamen doluyken de erişilebilir ve alttaki iki adet paslanmaz çelikten D-Halka daha fazla asma noktası sunar. BC'nin çeşitli dalış aksesuarlarının kolayca takılmasını sağlayan çok sayıda D-Halka ve bağlantı noktasıyla birlikte Çok Noktadan Takılan Aksesuar Matrisi bulunur.

Bedenler		Maks Kaldırma Yüzerliği (N*)	Maks Kealdırma Yüzerliği (lb)	Maks tüp boyu (l)	
ERKEK	S	120	27,0	15	
	M	160	36,0	18	
	L	190	42,7		
	XL-XXL				
KADIN	XS-S	120	27,0	15	
	M	160	36,0	18	
	L				

\*N=Newton





Lined writing area with 40 horizontal lines.



# SCUBAPRO



**SCUBAPRO**  
cares



**REDUCING OUR FOOTPRINT.**  
Product packaging is made of  
recycled materials & is recyclable.



**BUILT TO LAST.**  
Longer lasting products  
mean less waste.

Manual and Declarations of Conformity on:  
Příručku a Prohlášení o shodě naleznete na stránkách:  
Vejledning og overensstemmelseserklæringer på:  
Benutzerhandbuch und Konformitätserklärung auf:  
Manual y declaraciones de conformidad en:  
Manuel et déclarations de conformité sur :  
Priručnik i izjave o skladnosti na:  
Panduan dan Pernyataan Kesesuaian tentang:  
Manuale e Dichiarazioni di Conformità su:  
Kézikönyv és megfelelőségi nyilatkozatok itt:  
Handleiding en Conformiteitsverklaringen op:  
Instrukcja i deklaracja zgodności z przepisami znajduje się:  
O Manual e as Declarações de Conformidade estão disponíveis em:  
Manual și Declarații de Conformitate pe:  
Priručnik in izjave o skladnosti za:  
Příručku a Vyhlášení o zhode nájдете na stránkach:  
Käsikirja ja vaatimustenmukaisuusvakuutukset:  
Bruksanvisning och Försäkran om överensstämmelse finns på:  
Kılavuz ve Uygunluk Beyanı:  
Εγχειρίδιο και δηλώσεις πιστότητας για:  
Руководство и Декларация Соответствия:  
手册及符合性声明:  
マニュアルおよび適合宣言書はこちら:  
사용설명서 및 적합성 선언문:  
Ръководство и декларация за съответствие на:  
Rokasgrāmata un atbilstības deklarācijas par:  
Vadovas ir atitikties deklaracija, skirti:

[scubapro.com](http://scubapro.com)



MANUAL



DECLARATIONS  
OF CONFORMITY



Johnson Outdoors Diving